

T.C.
ADALET BAKANLIĞI
Kanunlar Genel Müdürlüğü

7/10544
G.K.47

Sayı : B.03.0.KGM.0.00.00.05/2012-610.01-642/4078/8987
Konu : Yazılı soru önergesi

04/03 / 2013

TÜRKİYE BÜYÜK MİLLET MECLİSİ BAŞKANLIĞINA

- İlgi: a) Kanunlar ve Kararlar Başkanlığı ifadeli, 05/10/2012 tarihli ve A.01.0.KKB.0.10.00.00-87400 sayılı yazı,
b) 22/10/2012 tarihli ve 3487/7795 sayılı yazı.

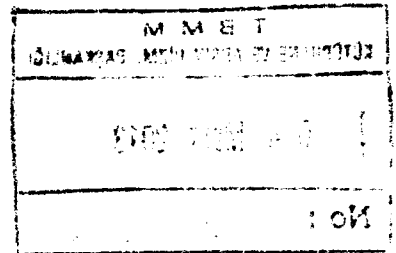
İlgi (a) yazınız ekinde alınan, İstanbul Milletvekili A. Levent Tüzel tarafından Bakanlığımıza yöneltip yazılı olarak cevaplandırılması istenilen 7/10544 Esas Nolu soru önergesine ilişkin cevaba esas teşkil edecek bilgilerin derlenebilmesi için ilgi (b) yazımızla ek süre istenilmiş olup, Türkiye Büyük Millet Meclisi İçtüzüğü'nün 99. maddesi uyarınca hazırlanan cevap örneği iki nüsha halinde ilişikte sunulmuştur.

Bilgilerinize arz ederim.


Sadullah ERGİN
Bakan

EKLER:

- 1- Soru önergesi cevabı (2 adet)
2- Tablo (2 adet-2 sayfa)



T.C.
ADALET BAKANLIĞI
Kanunlar Genel Müdürlüğü

Sayı : B.03.0.KGM.0.00.00.05/2012-610.01-642/4167/9168
Konu : Yazılı soru önergesi

04 / 03 / 2013

Sayın A.Levent TÜZEL
İstanbul Milletvekili
TBMM

Bakanlığımıza yöneltilip yazılı olarak cevaplandırılması istenilen 7/10544 Esas Nolu soru önergesinin cevabı aşağıda sunulmuştur.

I- A- Ceza infaz kurumlarında barındırılan hükümlü ve tutuklu çocukların, eksik ya da yetersiz sosyalleşmelerine neden olan etkenleri ortaya çıkarmak, elde edilen bilgiler doğrultusunda uygun müdahalelerde bulunarak çocuğun sosyalleşme sürecini kolaylaştırmak, Bakanlığımızın hedefleri arasındadır. Bu hedefler doğrultusunda eğitim ve iyileştirme çalışmaları yürütülmektedir.

B- Bakanlığımız Ceza ve Tevkifevleri Genel Müdürlüğünün gözetimi altında bulunan çocukların, hapsedilmenin olumsuz etkilerinden korunması, eğitim ve iyileştirme çalışmalarının verimliliğinin artırılması amacıyla, çocuk odaklı müstakil kurumlar inşa edilmektedir.

Pozantı Kapalı Ceza İnfaz Kurumunda kalan çocuklar, çocuk odaklı olarak inşa edilen müstakil çocuk ceza infaz kurumlarına nakledilmişlerdir. Bu kurumlarda, çocuklara daha fazla eğitim ve iyileştirme imkanları sağlamanın yanında, çocuklar arasındaki akran zorbalığını önleyici düzenlemeler de mevcuttur. Müstakil çocuk kurumlarımızda, çocuklar gündüz arkadaşları ile ortak faaliyetlere katılmakta, akşam dinlenme saatinde ise içinde banyo, tuvalet ve gerekli mefruşatı barındıran odalarında kalmaktadır.

Çocuklar, psikolojik ve sosyal problemlerine çözüm bulabilmek amacıyla kurumda görevli psikolog ve sosyal hizmet uzmanlarıyla görüşebilmektedirler. Bu kapsamda, kurum uzmanları, çocuğun bireysel özelliklerini de dikkate alarak bireysel veya grup çalışmaları yoluyla, çocukların daha sağlıklı ve uyumlu bireyler olmaları yönünde onları destekleyecek çalışmaları yürütmektedirler. Bu esnada, ailesi veya başka sosyal destek sistemleri de harekete geçirilerek çocuğa gerekli müdahalelerde bulunmaktadır. Ayrıca, salıverilme sonrası koruma ve yardım çalışmalarıyla, çocukların eğitimlerini sürdürmelerine ve iş bulmalarına yardımcı olunmaktadır. Böylece, çocukların toplumda uyumlu bireyler olarak yer almalarına katkı sağlanmaktadır.

C- "Ceza İnfaz Kurumlarında Çalışan Personelin Kapasitelerinin Geliştirilmesi Projesi"(ARDIÇ Programı) kapsamında; psiko-sosyal yardım servisi tarafından, çocuk hükümlü ve tutuklulara yönelik yürütülen hizmetlerin güçlendirilmesi amacıyla, kurumların psiko-sosyal yardım servisi uzmanlarınca (sosyal hizmet uzmanı ve psikologlar) uygulanmak üzere, "Genel Bilgiler ve Yaklaşım İlkeleri", "Kişisel Gelişim", "Buradayım-Güvenli Davranış", "Aile Eğitimi", "İyiye Doğru Öfke Kontrolü", "Cinsel İstismara Yaklaşım", "İnfaz

T.C.
ADALET BAKANLIĞI
Kanunlar Genel Müdürlüğü

ve Koruma Memurlarına Yönelik Psiko-Sosyal Destek Bilgilendirme" isimli yedi ayrı psiko-sosyal destek ve müdahale programı geliştirilmiştir.

Bu programlarla, personelin bilgisinin artırılması, kişisel gelişim, güvenli davranış, öfke kontrolü ile çocukların kişilik ve kişisel gelişimlerinin desteklenerek, farkındalıklarının artırılması, yeni yaşam becerileri kazandırılarak suç davranışının önlenmesi amaçlanmaktadır. Aile Eğitim Programıyla da, çocuğun kurumda ve tahliye sonrasında ihtiyaç duyduğu ebeveyn desteği sağlanmasına çalışılmaktadır.

Psiko-sosyal yardım servisi uzmanları (sosyal hizmet uzmanı ve psikologlar) tarafından personele yönelik uygulanan programlar arasında yer alan;

1- Cinsel İstismara Yaklaşım Programı, cinsel istismar tanımı, cinsel istismarın çocuklar üzerindeki etkileri, cinsel istismara uğrayan çocuklar için hukuksal, tıbbî ve adli süreçlerde atılması gereken temel adımlar, cinsel istismara uğrayan çocukların yaşayacağı süreçle ilgili bilgilendirilmesi, cinsel istismara maruz kalan çocuk ve ergene yaklaşım ve müdahale etkileri gibi konularda psikolog ve sosyal hizmet uzmanlarının bilgilerini ve müdahale güçlerini artırmak amacıyla geliştirilmiş kılavuz niteliğinde bir programdır.

2- İnfaz ve Koruma Memurlarına Yönelik Psiko-Sosyal Destek Bilgilendirme Programları, kurumda bulunan çocuklara yönelik psiko-sosyal yardım servisi tarafından yürütülen çalışmaların kurumda hizmet veren diğer birimler ve personelle birlikte koordineli olarak etkili ve verimli yürütülmesini sağlamak ve çocuklarla çalışan personelin, çocuklarla çalışma konusunda duyarlılıklarını artırmaya yönelik bilgi paylaşımını içeren bir programdır.

Bu programlarla personelin bilgi eksiklerinin giderilmesi, kurum içi ve kurumlar arası ortak bir dil, tutum ve davranış geliştirilerek ulusal ve uluslararası çocuk hakları mevzuatı ışığında çocuğun yüksek yararının hayata geçirilmesi ve hak mahrumiyetlerinin önüne geçilmesi amaçlanmaktadır.

D- Psiko-sosyal destek çalışmaları kapsamında, Pozantı'dan gelen çocukların barındırıldığı Ankara Çocuk ve Gençlik Kapalı Ceza İnfaz Kurumunda; 1232 bireysel görüşme, 1061 tanıma takip formu, 720 aile görüşmesi (Telefon), 581 grup çalışması, 54 aile yüz yüze görüşme ve 148 gözlem ve sınıflandırma formu işlemi yapılmıştır.

II- Adana Cumhuriyet Başsavcılığıyla yapılan yazışmaya verilen cevapta;

Adana F Tipi Yüksek Güvenlikli Kapalı Ceza İnfaz Kurumunda tutuklu olarak bulunan soru önergesinde adı geçenin, majör depresyon ve davranım bozukluğu tanısıyla 15/03/2012 tarihinde Adana Ruh Sağlığı ve Hastalıkları Hastanesine yatışının yapıldığı, ilaç tedavisi önerilerek 16/03/2012 tarihinde taburcu edildiği, psiko-sosyal servis tarafından yapılan görüşmeler sonucu uygun görülmesi nedeniyle 23/03/2012 tarihinde tekrar Adana Ruh Sağlığı ve Hastalıkları Hastanesine sevkinin yapıldığı, majör depresyon davranım bozukluğu teşhisi ile yatarak tedavisinin yapıldığı ve 06/04/2012 tarihinde taburcu edilerek Kuruma tekrar getirildiği;

Kurumda barındırıldığı süre içinde tutukluyla yakından ilgilenildiği, Kurum Psiko-Sosyal servisi tarafından sık aralıklarla görüşüldüğü ve gözlemlendiği, bahsi geçenin Kurumda bulunduğu süre içinde intihara teşebbüs etmediği;

Adana 6. Ağır Ceza Mahkemesinin 28/06/2012 tarihli kararıyla, hükümlerle birlikte tahliyesine karar verilerek aynı tarihte salıverildiği,

Bildirilmiştir.

T.C.
ADALET BAKANLIđI
Kanunlar Genel M¼d¼rl¼đ¼

III- Pozantı M Tipi Kapalı Ceza İnfaz Kurumundan nakledilerek, Ankara Çocuk ve Gençlik Kapalı Ceza İnfaz Kurumunda barındırılan tutuklu çocuk sayısının, 18/10/2012 tarihi itibarıyla 29 olduđu,

Bakanlıđımız kayıtlarından anlařmıřtır.

IV- A- Türk ceza mevzuatında, "siyasi suç" veya "siyasi suçlu" kavramı bulunmamaktadır. 3713 sayılı Terörle M¼cadele Kanununun 2. maddesinde terör suçlusı, 3. maddesinde ise terör suçları tanımlanmıřtır. "Siyasi suçlu" řeklinde nitelendirilen tutuklu ve h¼k¼ml¼lerin b¼y¼k çođunluđu terör suçlarından dolayı ceza infaz kurumlarımızda kalmaktadır.

B- 12/11/20212 tarihi itibarıyla, Ülkemizde 373 ceza infaz kurumu bulunmakta olup, ceza infaz kurumlarında bulunan h¼k¼ml¼ ve tutuklu sayısı ile cinsiyetlerini gösterir tablo ektedir.

V- Anayasanın, "T¼rkiye B¼y¼k Millet Meclisinin görev ve yetkileri" kenar bařlıklı 87. madde h¼km¼ne g¼re, genel ve özel af ilânına karar verme yetkisinin T¼rkiye B¼y¼k Millet Meclisine ait olduđu mal¼mlarıdır. Devlete karřı iřlenmiř suçlara y¼nelik olarak genel af çıkarılması konusunda Bakanlıđımızca y¼r¼t¼len herhangi bir çalıřma bulunmamaktadır.

Bilgilerinize sunulur.


Sadullah ERGİN
Bakan

**12.11.2012 TARİHİ İTİBARIYLA TÜM CEZA İNFAZ KURUMLARINDA BULUNAN HÜKÜMLÜ, HÜKMEN TUTUKLU VE
TUTUKLU MEVCUDUNUN CEZA İNFAZ KURUMU STATÜLERİNE GÖRE DAĞILIM**

CEZA İNFAZ KURUMU STATÜSÜ	TUTUKLU			HÜKÜMLÜ			TOPLAM
	ERKEK	KADIN	ÇOCUK	ERKEK	KADIN	ÇOCUK	
KAPALI CEZA İNFAZ KURUMLARI	29.203	1.586	1.147	65.384	2.232	137	99.689
AÇIK CEZA İNFAZ KURUMLARI				28.616	841		29.457
ÇOCUK CEZA İNFAZ KURUMLARI			459			239	698
GENEL TOPLAM	29.203	1.586	1.606	94.000	3.073	376	129.844